



BALUNEK

COCINAS | VESTIDORES

Instrucciones de uso y mantenimiento





INDICE

Introducción	3
Cocinas / Vestidores: Limpieza - indicaciones generales	4
Cuidados especiales y Seguridad	6
Instrucciones de mantenimiento	9

Estimado usuario:

El amoblamiento que acaba de adquirir, ha sido fabricado siguiendo la filosofía Balunek, en la que se prioriza la comodidad, la facilidad de limpieza, la capacidad de almacenamiento y la durabilidad de los materiales, puesto que están fabricados con tableros de maderas amigables con el medio ambiente, herrajes de fabricación europea y tecnología de punta para asegurar máxima calidad.

Nuestros amoblamientos ofrecen la mayor funcionalidad sin renunciar a la belleza, contribuyendo a generar espacios optimizados, prácticos y acogedores.

Día a día, ira descubriendo las múltiples soluciones que nuestros amoblamientos ponen a su disposición, para facilitarle las tareas cotidianas.

A continuación, le invitamos a familiarizarse con una serie de recomendaciones que le ayudaran a mantener sus amoblamientos como nuevos, durante mucho mas tiempo.

Muchas gracias por su confianza.



Indicaciones generales

El correcto mantenimiento de los amoblamientos Balunek requiere de una limpieza periódica. Tenga en cuenta que las manchas se resecan con el paso del tiempo, dificultando el proceso.

No utilice nunca, estropajos o sustancias abrasivas que pueden dañar la superficie de los muebles: lavandinas, disolventes, aguarrás, acetona, alcohol, quitamanchas, amoníaco, etc.



Para eliminar manchas normales, aplique con rociador detergente neutro diluido en agua sobre un paño y pase suavemente sobre la mancha, secando a continuación con un paño suave de algodón.

Para eliminar manchas más resistentes, emplee una esponja humedecida en una disolución de agua y jabón neutro, secando a continuación la superficie y los cantos de las puertas con un paño de algodón o celulosa.

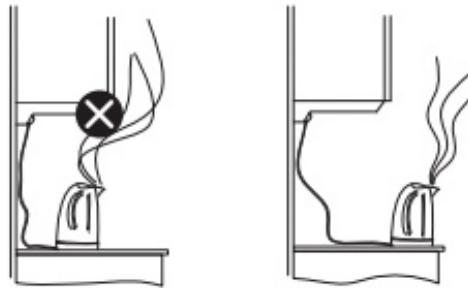
El contacto continuo con vapor de agua o calor excesivo, daña el mobiliario, por ello es necesario:

- ◇ Cocinar siempre con la campana extractora en funcionamiento, (prenda la misma media hora antes de comenzar la cocción) para evitar que los excesos de grasa se depositen sobre los muebles, limpie regularmente el filtro de la campana extractora, cambiándolo cuando resulte necesario.
- ◇ En caso de condensación o derramamiento de líquidos, secar las puertas y cuerpos del mueble con paño de algodón o celulosa.

◇ No utilizar aparatos de limpieza que funcionen con vapor de agua.



◇ No utilizar cafeteras y otros pequeños electrodomésticos bajo los muebles altos.



◇ No abrir el lavavajillas durante los 30 minutos siguientes a la finalización del programa de lavado.



Cuidados especiales para todos los muebles

Los materiales sufren la exposición de la luz solar o luces ambientales y/o artificiales y dan lugar a cambios de tonos en los materiales utilizados, se recomienda tener cortinas o toldos que no permitan el paso de los rayos solares, como una elección en iluminación apropiada para resguardar el amoblamiento.

Se recomienda, no almacenar productos de limpieza que contengan amoníaco, los vapores que se producen, provocan corrosión en todas las superficies.

En caso de estar en obra o refacciones (pintura, soldaduras, albañilería en gral.) o en la espera de la instalación de mesada, tener especial cuidado de mantener el amoblamiento cubierto y no permitir que se apoyen herramientas u otros productos que puedan marcar, rayar o manchar el mismo, como así también la instalación de la mesada que puede perjudicar el buen uso del amoblamiento.

Seguridad en la Cocina

Utilice los cajones inferiores de gran capacidad para almacenar vajilla, cacerolas y elementos pesados, (hasta 35 kg), reservando los módulos altos para aquellos elementos mas ligeros.

Es importante no exceder la carga máxima que pueden soportar los muebles altos, existe peligro de lesiones. (ver pagina 7)

Si decide extraer una puerta para su limpieza, sujétela con firmeza antes de desmontarla del mueble.

Antes de cambiar un foco halogeno, fluorescente, o led, desconecte la corriente eléctrica y compruebe que la lampara no este caliente.

Las conexiones eléctricas y su mantenimiento solo pueden llevarse a cabo por parte de personal calificado.

La seguridad en la cocina también afecta a los niños.

Mantenga los productos tóxicos, inflamables y cortantes lejos de su alcance.

No permita que jueguen con las puertas y los cajones. Los muebles y sus componentes solo deben utilizarse de acuerdo con la función para la que fueron diseñados.

Asegúrese de que se mantengan alejados del anafe o el horno cuando los este utilizando.

Si utiliza productos de limpieza tóxicos o abrasivos, siga siempre las instrucciones de uso y recomendaciones de los fabricantes, empleando mascarillas, guantes o cualquier otra protección adicional que requiera el producto.

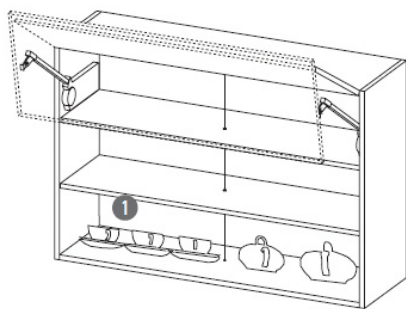
Antes de utilizar un producto cuya etiqueta especifique que es inflamable, asegúrese de que no hay llama o humo en el ambiente.

Carga máxima de los estantes

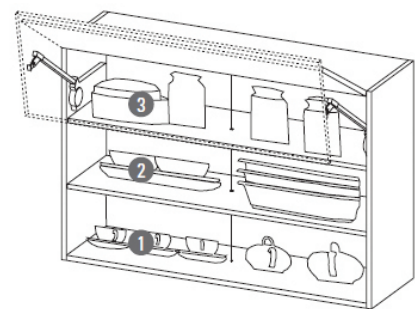
Para evitar la flexión de los estantes es importante no someterlos a una carga excesiva.

El peso de los estantes no debe exceder los 50Kg /m², dependiendo de la altura de la alacena.

A continuación se describe un ejemplo de carga máxima admitida por estante y carga máxima del mueble.



Carga 1 = 13 Kg máximo



Carga 1 + carga 2+carga 3= 40 Kg

Apertura de puertas

Es importante saber que las puertas no están preparadas para soportar peso, cuando deba agacharse a buscar algo dentro de un bajo, no se apoye en ellas, las bisagras se salen de regulación, provocando un cierre ineficiente.

Apertura de puertas con accesorios extraíbles

Bisagras

Para los módulos que tienen accesorios como porta residuos o canastos cromados, las bisagras de las puertas tiene amplia apertura para lograr abrir las puertas hasta su tope máximo y así no rayar los interiores de las mismas al extraer los accesorios.



FORMA INCORRECTA

Bisagras de mayor ángulo de apertura

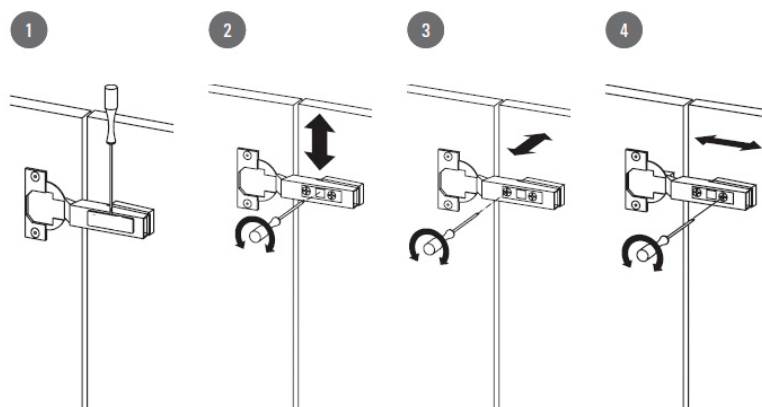
Estas bisagras están especialmente diseñadas para las puertas de los módulos que contienen accesorio cajones extraíbles, por lo tanto para extraer los mismos se deberá abrir la puerta hasta el mayor rango de apertura que de la bisagra.

FORMAS CORRECTAS DE ABRIR



Como se regula la bisagra de una puerta

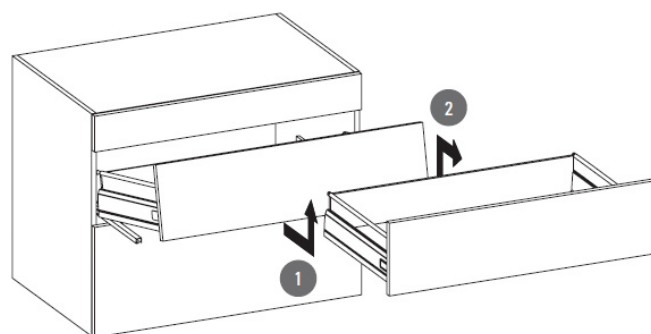
- (1) Extracción del embellecedor.
- (2) Regulación en sentido vertical.
- (3) Regulación de la proximidad o distancia del frente con respecto al cuerpo del mueble.
- (4) Regulación en sentido horizontal.



Como extraer un cajón

Los cajones se pueden extraer para facilitar la limpieza del mueble.

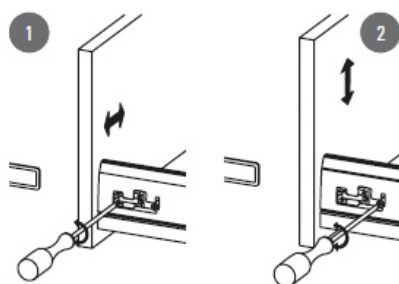
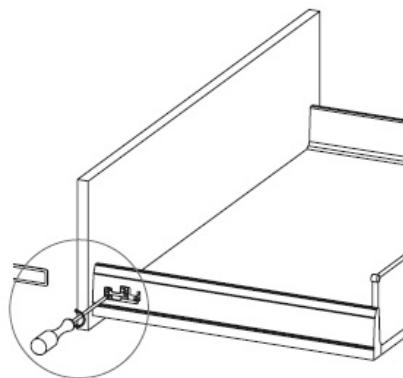
Una vez vaciado el cajón, se abre totalmente y con cuidado se tira de él hacia arriba (1) y sujetándolo con firmeza, desplacelo hacia afuera. (2)



Como regular un frente de cajón

La posición original de frentes de cajón y puertas puede variar con el uso y el paso del tiempo.

Para regular de nuevo horizontal (1) o vertical (2), siga las indicaciones de los gráficos, atendiendo al sentido indicado por las flechas.



Características generales

- (1) Montaje sobre paredes existentes o en parrillas ya construidas.
- (2) Rápida colocación en seco.
- (3) Se fabrica especialmente en medida estándar y/o a medida.

El montaje no requiere albañiles. Balunek posee personal autorizado y especializado para efectuar dicha tarea.

Recomendación

Para el mantenimiento general de los frentes de parrilla se recomienda utilizar un paño húmedo o artículos de limpieza afines para dichas superficies. Evitar limpieza con productos ácidos o cáusticos. No utilizar artículos abrasivos que puedan rayar o hacer saltar el material. (Ampliado en página 4 en Indicaciones generales).

A tener en cuenta

Una vez accionada la tapa de cierre del frente de parrilla, esta no podrá bajarse hasta que la temperatura de la parrilla vuelva a su estado natural (sin fuego ni brasas de carbón o leña). Esta información es de extrema importancia porque el calor desprendido puede ser nocivo para el mueble y puede deteriorarlo.

Garantía

Para el caso de bienes consumibles o fungibles o fallas en el motor, la garantía ofrecida por Balunek, es de 30 días desde su instalación.

Para los productos en madera enchapados o laqueados, no se pueden considerar defectos a las variaciones naturales de la madera (vetas, nudos) como tampoco los cambios de tonalidades por la exposición a la luz solar, o luces ambientales y/o artificiales.

En caso de reposición o ampliación del mobiliario, estas diferencias de tonalidad no podrán constituir objeto de reclamación.

Los trabajos de reparación solo podrán ser realizados por personal autorizado expresamente por Balunek y se llevarán a cabo en un plazo razonable y sin mayores inconvenientes para el consumidor.